

Micro Hi-Fi System



visit our website

www.audio.philips.com

to download latest UPDATES of USB PC Link Driver
MusicMatch Jukebox softwares and FAQs.



PHILIPS

Important notes for users in the U.K.

Mains plug

This apparatus is fitted with an approved 13 Amp plug. To change a fuse in this type of plug proceed as follows:

- 1 Remove fuse cover and fuse.
- 2 Fix new fuse which should be a BS1362 5 Amp, A.S.T.A. or BSI approved type.
- 3 Refit the fuse cover.

If the fitted plug is not suitable for your socket outlets, it should be cut off and an appropriate plug fitted in its place.

If the mains plug contains a fuse, this should have a value of 5 Amp. If a plug without a fuse is used, the fuse at the distribution board should not be greater than 5 Amp.

Note: The severed plug must be disposed of to avoid a possible shock hazard should it be inserted into a 13 Amp socket elsewhere.

How to connect a plug

The wires in the mains lead are coloured with the following code: blue = neutral (N), brown = live (L).

- As these colours may not correspond with the colour markings identifying the terminals in your plug, proceed as follows:
 - Connect the blue wire to the terminal marked N or coloured black.
 - Connect the brown wire to the terminal marked L or coloured red.
 - Do not connect either wire to the earth terminal in the plug, marked E (or $\frac{1}{2}$) or coloured green (or green and yellow).

Before replacing the plug cover, make certain that the cord grip is clamped over the sheath of the lead - not simply over the two wires.

Copyright in the U.K.

Recording and playback of material may require consent. See Copyright Act 1956 and The Performer's Protection Acts 1958 to 1972.

Italia

DICHIARAZIONE DI CONFORMITA'

Si dichiara che l'apparecchio MC-M570, Philips risponde alle prescrizioni dell'art. 2 comma 1 del D.M. 28 Agosto 1995 n. 548.

Fatto a Eindhoven

Philips Consumer Electronics
Philips, Glaslaan 2
5616 JB Eindhoven, The Netherlands

Norge

Typeskilt finnes på apparatens underside.

Observer: Nettbryteren er sekundert innkoplet. Den innebygde nettdelen er derfor ikke frakoplet nettet så lenge apparatet er tilsluttet nettkontakten.

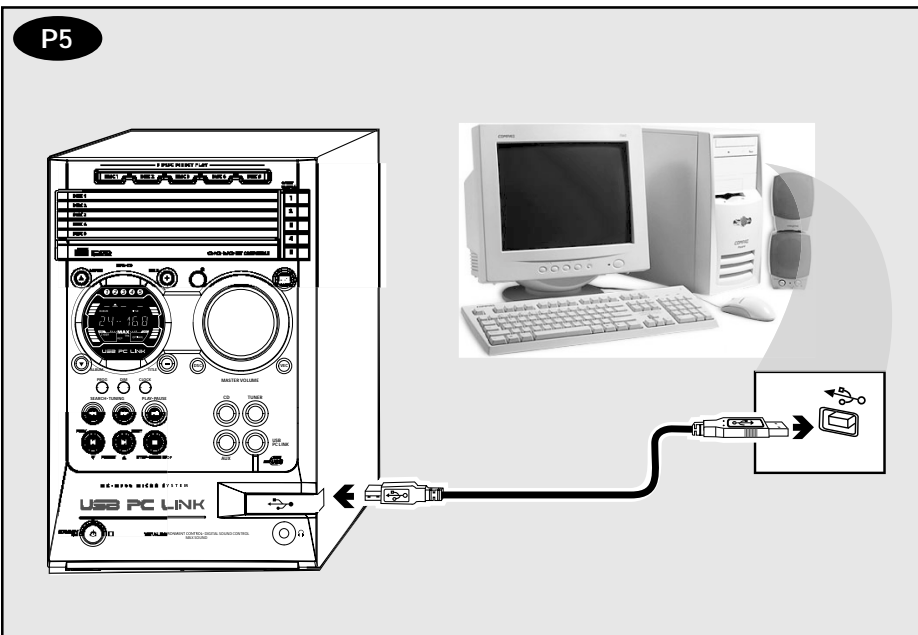
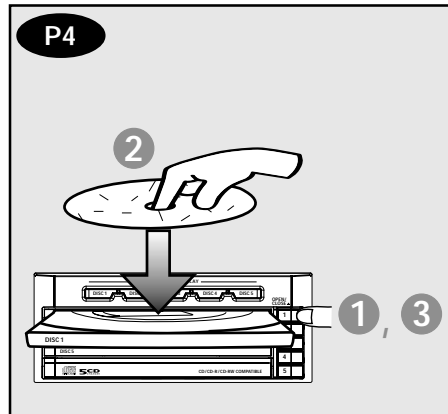
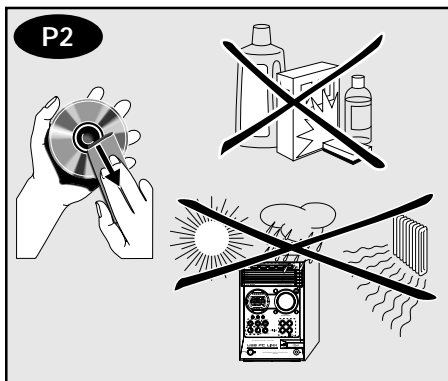
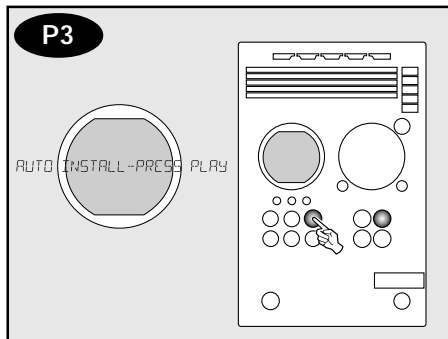
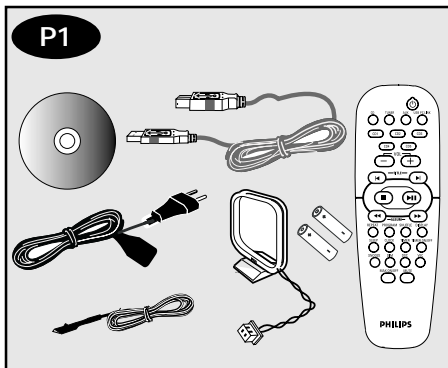
For å redusere faren for brann eller elektrisk støt, skal apparatet ikke utsettes for regn eller fuktighet.

CAUTION

Use of controls or adjustments or performance of procedures other than herein may result in hazardous radiation exposure or other unsafe operation.

VAROITUS

Muiden kuin tässä esitettyjen toimintojen säädön tai asetusten muutto saattaa altistaa vaaralliselle säteilylle tai muille vaarallisille toiminnoille.



DK

Advarsel: Usynlig laserstråling ved åbning når sikkerhedsafbrydere er ude af funktion. Undgå udsættelse for stråling.

Bemærk: Netafbryderen er sekundært indkoblet og afbryder ikke strømmen fra nettet. Den indbyggede netdel er derfor tilsluttet til lysnettet så længe netstikket sidder i stikkontakten.

S

Klass 1 laseraparät

Varning! Om apparaten används på annat sätt än i denna bruksanvisning specificerats, kan användaren utsättas för osynlig laserstrålning, som överskrider gränsen för laserklass 1.

Observera! Stömbrytaren är sekundärt kopplad och bryter inte strömmen från nätet. Den inbyggda nätdelen är därför ansluten till elnätet så länge stickproppen sitter i vägguttaget.

SF

Luokan 1 laserlaite

Varoitus! Laitteen käyttäminen muulla kuin tässä käyttöohjeessa mainitulla tavalla saattaa altistaa käyttäjän turvallisuusluokan 1 ylittävälle näkymättömälle lasersäteilylle.

Oikeus muutoksiin varataan. Laite ei saa olla alttiina tippu-ja roiskevedelle.

Huom. Toiminnanvalitsin on kytketty toisiopuolelle, eikä se kytke laitetta irti sähköverkosta. Sisäänrakennettu verkko-osa on kytkettynä sähköverkkoon aina silloin, kun pistoke on pistorasiassa.

Energy Star

As an ENERGY STAR® Partner, Philips has determined that this product meets the ENERGY STAR® guidelines for energy efficiency.



English 6

Français 26

Español 42

Deutsch 66

Nederlands 86

Italiano 106

Svenska 126

Dansk 146

Suomi 166

Português 186

Ελληνικά 206

Polski 228

English

Français

Español

Deutsch

Nederlands

Italiano

Svenska

Dansk

Suomi

Português

Ελληνικά

Polski

Algemene informatie

Bijgeleverde accessoires	87
Met het oog op het milieu	87
Onderhouds- en veiligheidsvoorschriften	87

Overzicht van de functies

Apparaat en afstandsbediening	88–89
Bedieningstoetsen die enkel op de afstandsbediening beschikbaar zijn	89

Aansluitingen

Stap 1: Aansluiten van de FM/AM-antennes	90
Stap 2: Aansluiten van de luidsprekers	91
Stap 3: Aansluiten op een pc	91
Stap 4: Aansluiten van het netsnoer	91
Stap 5: Plaatsen van de batterijen in de afstandsbediening	91
Gebruiken van de afstandsbediening om het systeem te bedienen	91

USB PC Link

Verkorte installatiegids	92
Pc-systeemvereisten	92
Installeren van de MusicMatch-software ...	92
Inschakelen van de digitale cd-audio-uitgang	93
Aansluiten van de USB PC Link	93

Basisbediening

In-/uitschakelen	94
Inschakelen van een apparaat	94
In de energiebesparende stand-by-stand schakelen	94
Stand-by schakelen (klok weergeven)	94
Demonstratieprogramma	94
Instellen van de klok	94
Kiezen van de verschillende display-instellingen	95
Dimmen	95
Weergeven van de klok	95
Volumeregeling	95
Geluidsinstellingen	95
MAX-geluid	95
Digital Sound Control – digitale klankregeling	95
Virtual Environment Control – virtuele omgeving	95

Bedienen van de diskspeler

Geschiedte disks	96
Plaatsen van de disks	96
Afspeelfuncties	96
Afspelen van een MP3-disk	97
Herhalen en afspelen in willekeurige volgorde	97
Herhalen	97
Afspelen in willekeurige volgorde	97
Programmeren van disknummers	98
Controleren van het programma	98
Wissen van het programma	98

Bedienen van de tuner

Afstemmen op een radiozender	99
Programmeren van radiozenders	99
Plug & Play	99
Automatisch programmeren van voorkeuzenders	99
Handmatig programmeren van voorkeuzenders	100
Afstemmen op een geprogrammeerde zender	100
Wissen van een geprogrammeerde zender	100
RDS	100
Bekijken van de RDS-informatie	100
Instellen van de RDS-klok	100
Nieuwsuitzendingen	101
Inschakelen van de nieuwsfunctie	101

Bedienen van de timer

Instellen van de timer	102
Inschakelen/uitschakelen van de timer	102
Controleren van de timerinstellingen	102
Tijdelijk uitzetten van de wekker (sluimerfunctie)	103
Instellen van de inslaapfunctie van de timer	103

Extra aansluiting

Afspelen van een externe apparaat	103
---	-----

Technische gegevens

Verhelpen van storingen

Dit apparaat voldoet aan de radio-ontstoringseisen van de Europese Unie.

Zie het typeplaatje op de achter- of onderkant van het systeem voor het typenummer en het voltage.

Bijgeleverde accessoires

(pagina 3 – P1)

- Installatie-cd-rom met USB PC LINK-software
- USB-kabel
- Afstandsbediening met twee AA-batterijen
- AM-raamantenne
- FM-draadantenne
- Netsnoer

Met het oog op het milieu...

Alle overbodig verpakkingsmateriaal is weggelaten. Wij hebben ervoor gezorgd dat de verpakking gemakkelijk in drie materialen te scheiden is: karton (doos), polystyreenschuim (buffer) en polyethyleen (zakken, beschermfolie).

Uw systeem bestaat uit materialen die door een gespecialiseerd bedrijf gerecycleerd en hergebruikt kunnen worden. Informeer waar u verpakkingsmateriaal, lege batterijen en oude apparatuur kunt inleveren.

Onderhouds- en veiligheidsvoorschriften

(pagina 3 – P2)

Vermijd hoge temperaturen, vocht, water en stof

– Bescherm het systeem, de batterijen en de disks tegen vocht, regen, zand of extreem hoge temperaturen (zoals bij verwarmingsapparatuur of in de felle zon). Houd de disklade altijd dicht zodat er geen stof op de lens komt.

Vermijd condensproblemen

– Als u het systeem vanuit de kou in een warme ruimte brengt dan kan de lens beslaan; Het afspelen van een disk is dan niet mogelijk. Laat het systeem enige tijd acclimatiseren in een warme omgeving tot de condens verdwenen is.

Laat de ventilatieopeningen vrij

– Laat in een kastopstelling 10 cm (4 inch) ruimte vrij aan elke kant van de speler zodat een goede ventilatie mogelijk is.

Onderhoud van de disks

- Maak een cd schoon door met een zachte, pluisvrije doek vanuit het midden in een rechte lijn naar de rand te wrijven. Schoonmaakmiddelen kunnen de disk beschadigen!
- Schrijf enkel op de bedrukte kant van een cd-r(w) en alleen met een zachte viltstift.
- Houd de disk bij de rand vast; raak het oppervlak niet aan.

Onderhoud van het apparaat

– Gebruik een zachte doek die u vochtig maakt met een zacht schoonmaakmiddel. Gebruik geen schoonmaakmiddelen die alcohol, spiritus, ammonia of bijtende middelen bevatten.

Vinden van een geschikte plek

– Plaats het systeem op een vlakke, harde en stabiele ondergrond.

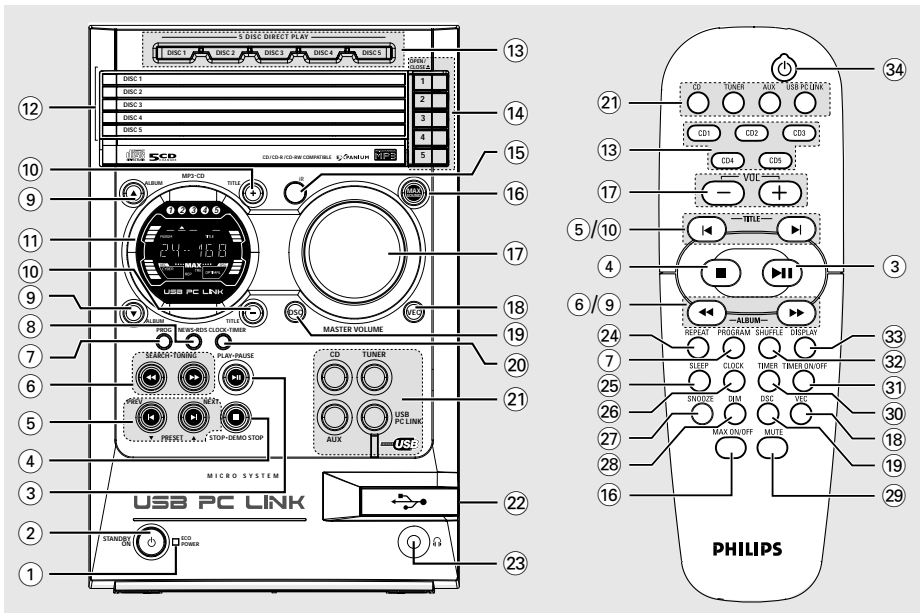
Ingebouwd beveiligingscircuit

– Onder extreme omstandigheden kan het voorkomen dat het systeem automatisch stand-by geschakeld wordt. Mocht dit gebeuren, laat het systeem dan afkoelen voor u het opnieuw gebruikt.

Energiebesparing

– Dit systeem is zo ontworpen dat het in de energiebesparende stand-by-stand minder dan 1 W elektriciteit gebruikt.

Overzicht van de functies



Apparaat en afstandsbediening

① ECO POWER-indicator

- Brandt als het systeem in de energiebesparende stand-by-stand staat.

② STANDBY ON \uparrow

- Om in de energiebesparende stand-by-stand te schakelen of om het systeem in te schakelen.
- *Om stand-by te schakelen.

③ PLAY-PAUSE $\blacktriangleright \parallel$

- CD: om het afspelen te starten/te onderbreken.
- USB PC LINK: om het afspelen te starten/te onderbreken.

(enkel op het apparaat)

- TUNER: *om Plug & Play op te starten en/of om het programmeren van radiozenders te starten.

④ STOP-DEMO STOP \blacksquare

- Om een bepaalde bedieningsfunctie te beëindigen.
- CD: om het afspelen te beëindigen en om een programma te wissen.
- TUNER: *om een geprogrammeerde radiozender te wissen.
- USB PC LINK: om het afspelen te beëindigen.

(enkel op het apparaat)

- *Om het demonstratieprogramma in/uit te schakelen.

⑤ PREV \blacktriangleleft / NEXT \blacktriangleright (\blacktriangledown PRESET \blacktriangle)

- CD: om een nummer te kiezen.
- TUNER: om een geprogrammeerde zender te kiezen.
- CLOCK: om de minuten in te stellen.
- USB PC LINK: om een nummer uit de playlist te kiezen.

⑥ \blacktriangleleft SEARCH-TUNING \blacktriangleright

- CD: *om een vorige/volgende passage te zoeken of om een album van een MP3-cd te kiezen.
- TUNER: om af te stemmen op een lagere/hogere radiofrequentie.
- CLOCK: om het uur in te stellen.
- USB PC LINK: *om een vorige/volgende passage te zoeken.

⑦ PROG (PROGRAM)

- CD: om het programmeren van nummers te starten of te bevestigen.
- TUNER: om het *automatisch/handmatig programmeren van zenders te starten.
- CLOCK: om te kiezen tussen het 12- of 24-uursstelsel voor de klok.

* = Houd de toets langer dan twee seconden ingedrukt.

⑧ NEWS-RDS

- Bij de tuner; om de RDS-informatie te kiezen.
- Bij andere apparaten, om het nieuws in/uit te schakelen.

⑨ ALBUM ▼ ▲ (◀▶)

- Om een MP3-album te kiezen.

⑩ TITLE + - (◀▶)

- Om een MP3-titel/-nummer te kiezen.

⑪ Display

⑫ Disklades (1 tot 5)

⑬ 5 DISC DIRECT PLAY 1-5 (CD 1-5)

- Om de disklade te kiezen en het afspelen meteen te starten.

⑭ OPEN/CLOSE ▲ 1-5

- Om de betreffende disklade te openen/te sluiten.

⑮ IR

- Richt de afstandsbediening naar deze sensor.

⑯ MAX SOUND (MAX ON/OFF)

- Om de optimale mix van de verschillende klankeffecten in/uit te schakelen.

⑰ MASTER VOLUME (VOL + -)

- Om het volumeniveau in te stellen.

⑱ VEC

- Om de verschillende equalizer-instellingen voor een bepaald type omgeving te kiezen (HALL, CINEMA, CONCERT of CYBER).

⑲ DSC

- Om de verschillende voorgeprogrammeerde equalizer-instellingen voor een bepaald type klank te kiezen (OPTIMAL, JAZZ, ROCK of POP).

⑳ CLOCK-TIMER

- *Om de klok of timer in te stellen.
- Om de tijd weer te geven in het display.

㉑ CD / TUNER / AUX / USB PC LINK

- Om het gewenste apparaat te kiezen.
- CD: om te kiezen tussen disk 1 tot 5.
- TUNER: om te kiezen tussen de FM- en de MW-band.
- AUX: om te kiezen tussen AUX en CDR.

- ⑳ Sluit de USB-kabel aan op het systeem en de USB-poort van de pc.

㉓

- Sluit de stekker van de hoofdtelefoon aan. Het geluid van de luidsprekers wordt dan uitgeschakeld.

Bedieningstoetsen die enkel op de afstandsbediening beschikbaar zijn

㉔ REPEAT

- Om een nummer/een disk/alle geprogrammeerde nummers te herhalen.

㉕ SLEEP

- Om de inslaapfunctie van de timer (automatisch uitschakelen) in te stellen.

㉖ CLOCK

- *Om de klok in te stellen.
- Om de tijd weer te geven in het display.

㉗ SNOOZE

- Om de wekfunctie van de timer tijdelijk uit te schakelen.

㉘ DIM

- Om de verschillende helderheidsniveaus voor het display te kiezen.

㉙ MUTE

- Om het geluid uit te schakelen en weer aan te zetten.

㉚ TIMER

- *Om de timer in te stellen.
- Om de timer weer te geven in het display.

㉛ TIMER ON/OFF

- Om de timer in/uit te schakelen.

㉜ SHUFFLE

- Om het afspelen in willekeurige volgorde in/uit te schakelen.

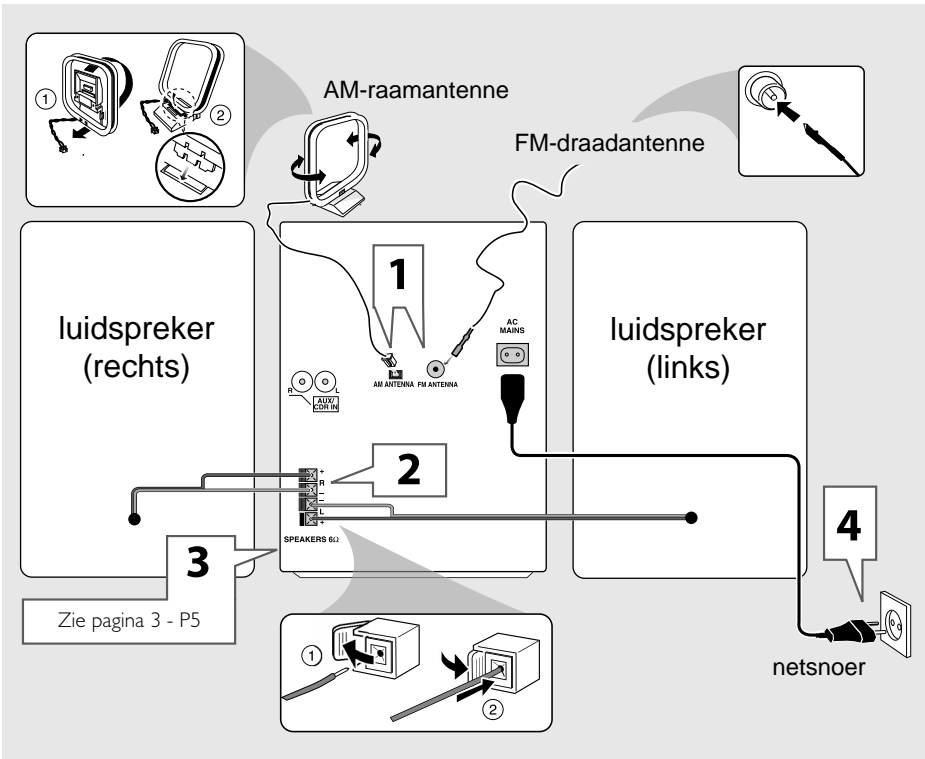
㉝ DISPLAY

- Om bij MP3-disks de naam van het album en de titel in het display weer te geven.

㉞

- Om in de energiebesparende stand-by-stand te schakelen.
- *Om stand-by te schakelen.

Aansluitingen



Nederlands

WAARSCHUWING!

- Gebruik enkel de bijgeleverde luidsprekers. Het beste geluid krijgt u door het hoofdapparaat en de luidsprekers te combineren. Het gebruik van andere luidsprekers kan het apparaat beschadigen en heeft een nadelige invloed op de geluidskwaliteit.
- Verbind of wijzig nooit aansluitingen terwijl het apparaat ingeschakeld is.
- Steek de stekker van het netsnoer pas in het stopcontact als u klaar bent met alle aansluitingen.

Stap 1: Aansluiten van de FM/AM-antennes

- Plaats de AM-ramantenne op een legplank of bevestig de antenne aan een rek of aan de muur.
- Rol de FM-antenne uit en bevestig de antenne aan de muur.
- Richt de antennes voor een zo helder mogelijke ontvangst.
- Plaats de antennes zo ver mogelijk uit de buurt van tv's, videorecorders of andere stralingsbronnen om ongewenste ruis te voorkomen.
- Voor een betere FM-stereo-ontvangst, kunt u een FM-buitenantenne aansluiten.

Stap 2: Aansluiten van de luidsprekers

Sluit de luidsprekerkabels aan op de aansluitklemmen SPEAKERS, de rechterluidspreker op "R" en de linkerluidspreker op "L", de gekleurde (gemerkte) draad op de "+" en de zwarte (ongemerkte) draad op de "-". Steek het afgestripte uiteinde van de luidsprekerkabel helemaal in de klem zoals aangegeven.

Opmerkingen:

- Zorg ervoor dat de luidsprekerkabels op de juiste manier aangesloten worden. Onjuiste aansluitingen kunnen het systeem beschadigen door kortsluiting.
- Sluit niet meer dan één luidspreker aan op elk paar luidsprekerklemmen + / -.

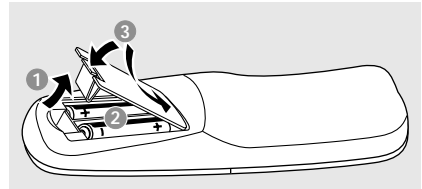
Stap 3: Aansluiten op een pc (pagina 3 – P5)

Gebruik de bijgeleverde USB-kabel om het systeem aan te sluiten op de USB-poort van uw personal computer. Na het installeren van de applicatiesoftware USB PC LINK op uw pc, kunt u uw muziekverzameling afspelen via het systeem (zie "USB PC Link").

Stap 4: Aansluiten van het netsnoer

Wanneer de stekker van het netsnoer voor de eerste keer in het stopcontact gestoken wordt, kan in het display "AUTO INSTALL – PRESS PLAY" (automatisch installeren - druk op PLAY) verschijnen. Druk op ►► op het apparaat om alle beschikbare radiozenders op te slaan (pagina 3 – P3) of druk op ■ om te beëindigen (zie "Bedienen van de tuner").

Stap 5: Plaatsen van de batterijen in de afstandsbediening



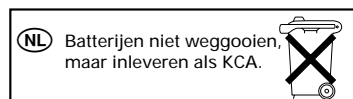
- 1 Open het klepje van het batterijvak.
- 2 Plaats twee batterijen, type R06 of AA, en let hierbij op de indicaties (+ -) binnenin het vak.
- 3 Sluit het batterijvak.

Gebruiken van de afstandsbediening om het systeem te bedienen

- 1 Richt de afstandsbediening recht naar de sensor (iR) op het apparaat.
- 2 Kies het apparaat dat u wilt bedienen door op één van de bronkeuzetoetsen op de afstandsbediening te drukken (bijvoorbeeld CD, TUNER).
- 3 Kies vervolgens de gewenste functie (bijvoorbeeld ►||, ◀, ▶).

LET OP!

- Verwijder de batterijen als ze leeg zijn of als u ze gedurende langere tijd niet zult gebruiken.
- Gebruik geen oude en nieuwe batterijen of batterijen van verschillende types door elkaar.
- Batterijen bevatten chemicaliën en moeten daarom op de juiste manier ingeleverd worden.

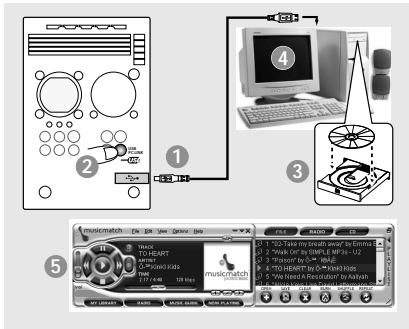


Verkorte installatiegids

Pc-systeemvereisten

- Windows 98/ME/2000/XP
- Intel Pentium MMXX200 of hoger
- Cd-rom-drive
- USB-poort
- Vrije ruimte op de harddisk :15 MB voor de software

Installeren van de MusicMatch-software



- 1 Gebruik de bijgeleverde USB-kabel om het audiosysteem aan te sluiten op de USB-poort van uw personal computer.
- 2 Druk op **USB PC LINK**.
- 3 Zet uw pc aan en plaats de USB PC LINK-installatiedisk (die bij dit apparaat geleverd is) in de cd-rom-drive van de pc. Deze applicatiesoftware kunt u ook downloaden vanaf "<http://www.audio.philips.com>".

BELANGRIJK!

Gebruikt u deze aangepaste MusicMatch-software voor uw USB PC Link-applicatie. Vergeet niet om alle andere MusicMatch Jukebox-software eerst van uw pc te verwijderen (indien aanwezig).

- 4 De installatiegids verschijnt automatisch. Gebeurt dit niet, ga dan in Windows met Verkennen naar de cd-rom-drive en dubbelklik op "**USBPCLINK.exe**". Voer vervolgens de volgende stappen uit:
 - Kies eerst de gewenste taal uit de lijst.
 - Kies vervolgens "**installer driver**" gevolgd door "**installer MusicMatch jukebox**".
 - Kies de andere opties (Tutorial, Free goodies, FAQ).

Opmerking:

– Wij raden u aan om de MusicMatch-tutorial te lezen voor u het programma voor de eerste keer gebruikt. Let erop dat het geluid van de pc niet uitgeschakeld is zodat er ook geluid uit het audiosysteem komt. Voor het beste resultaat moet de equalizer-functie in MusicMatch op een laag niveau ingesteld staan.

- 5 Start "**MUSICMATCH JUKEBOX**" en kies één van de volgende bedieningsfuncties :

Een "Playlist" (afspeellijst) maken

Kies de knop "**Open**" button in MusicMatch Jukebox en sleep de muzieknnummers van op elke plek op uw pc naar het "**Playlist**"-venster. Vergeet niet deze "**Playlist**" (afspeellijst) te bewaren voor later.

Een "Music library" (muziekbibliotheek) aanleggen

U kunt heel eenvoudig een muziekbibliotheek aanleggen van alle opgeslagen muziek-files op uw pc door de functie "**Add**" te kiezen in MusicMatch Jukebox. Als uw muziekbibliotheek klaar is dan kunt u elk muzieknummer uit deze bibliotheek naar een afspeellijst ("**Playlist**") slepen om af te spelen.

Opmerking:

– Het is niet mogelijk om een afspeellijst te maken vanaf de cd-wisselaar van het systeem. Mocht u problemen ondervinden bij het gebruik van USB PC LINK, kijkt u dan bij de Frequently Asked Questions (FAQ – Veelgestelde vragen) die op de USB PC LINK-installatiedisk opgeslagen zijn of ga naar "www.audio.philips.com" voor de laatste update van de Frequently Asked Questions.

Inschakelen van de digitale cd-audio-uitgang

Voor u een cd afspeelt in de cd-rom-drive van uw pc, moet de hardware van de pc als volgt geconfigureerd worden:

Voor Windows ME/2000/XP

- 1 Open het Configuratiescherm en kies :
"SYSTEM (SYSTEEM) → HARDWARE → DEVICE MANAGER (APPARAATBEHEER) → CD-ROM DRIVES → ACTION-PROPERTIES (EIGENSCHAPPEN) → PROPERTIES (EIGENSCHAPPEN)".

OF

Voor Windows 98

Open het Configuratiescherm en kies:
"MULTIMEDIA" en "CD MUSIC" (CD-MUZIEK).

- 2 Controleer of de optie 'Digitale audio-cd voor deze cd-rom-speler inschakelen' gekozen is (ingeschakeld).

Opmerking:

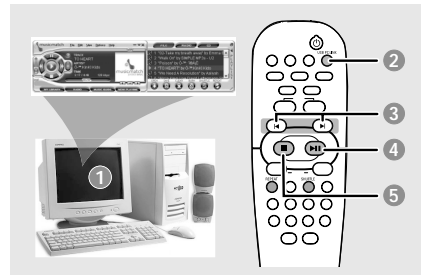
– Het kan zijn dat u de handleiding van de pc moet nakijken voor de juiste manier van configureren.

Aansluiten van de USB PC Link

Met de USB PC LINK kunt u uw muziekverzameling op uw pc afspelen via de krachtige versterker en de luidsprekers van dit systeem.

BELANGRIJK!

Controleer of de MusicMatch-software geïnstalleerd is. Zie "Verkorte installatiegids" voor de USB PC Link.



- 1 Zet uw computer aan en start "MUSICMATCH JUKEBOX" op.
→ Het volumeniveau van de pc mag niet uitgeschakeld zijn.
- 2 Druk op **USB PC LINK**.
→ Als er een audiosignaal herkend wordt dan verschijnt in het display "CONNECTING" (verbinding wordt gemaakt) en begint de USB-indicator te knipperen.
→ Als in het display "NO CONNECTION" (geen verbinding) verschijnt dan moet u de verbinding tussen uw pc en het microsysteem controleren.
- 3 Druk op ◀ of ▶ tot het gewenste nummer oplicht in de playlist.
- 4 Druk op ▶ || om het afspelen te starten.
→ De informatie over het nummer verschijnt in het display. Het display ondersteunt enkel Engelse karakters.

Tijdens het afspelen,
– Druk op **SHUFFLE** om alle beschikbare nummers in de playlist in willekeurige volgorde af te spelen.
– Druk op **REPEAT** om alle nummers in de playlist te herhalen.
- 5 Om te beëindigen kiest u een andere apparaat of drukt u op ■.

In-/uitschakelen

Inschakelen van een apparaat

- Druk op **CD, TUNER, AUX** of **USB PC LINK**.

In de energiebesparende stand-by-stand schakelen

- Druk op **⏻**.
 - De toets ECO POWER begint te branden.
 - Het display wordt leeggemaakt.

Stand-by schakelen (klok weergeven)

- Houd **⏻** ingedrukt.
 - De klok verschijnt in het display.
 - Als u vanuit stand-by op de toets **CLOCK•TIMER** drukt dan wordt het systeem in de energiebesparende stand-by-stand geschakeld.

Opmerking:

– Controleer, voor u het systeem in de energiebesparende stand-by-stand of stand-by schakelt, de verschillende functies getoond die het systeem biedt.

Demonstratieprogramma

Als het demonstratieprogramma ingeschakeld is dan worden, iedere keer dat u het systeem in de energiebesparende stand-by-stand of stand-by schakelt, de verschillende functies getoond die het systeem biedt.

Om het demonstratieprogramma in te schakelen

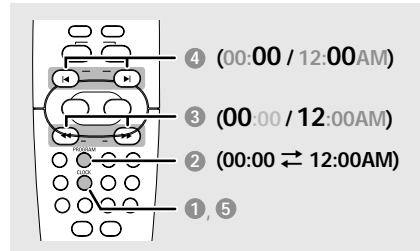
- Houd, vanuit de energiebesparende stand-by-stand of vanuit stand-by, de toets **■** op het apparaat ingedrukt tot in het display "DEMO ON" (demonstratie aan) verschijnt.

Om het demonstratieprogramma uit te schakelen

- Houd **■** op het apparaat ingedrukt tot in het display "DEMO OFF" (demonstratie uit) verschijnt.

Instellen van de klok

De klok kan ingesteld worden op het 12-uurs- of het 24-uurssysteem (bijvoorbeeld ("11:59 PM" of "23:59").



- 1 Houd **CLOCK** op de afstandsbediening ingedrukt tot de tijd begint te knipperen in het display.
OF
Houd **CLOCK•TIMER** op het apparaat ingedrukt tot "SELECT CLOCK OR TIMER" (kies klok of timer) in het display verschijnt. Druk vervolgens op **▶** om het display te wijzigen in "CLOCK" n druk opnieuw op **CLOCK•TIMER** om te bevestigen.
- 2 Druk herhaaldelijk op **PROGRAM (PROG)** om te kiezen tussen de 12-uursklok en de 24-uursklok.
- 3 Druk herhaaldelijk op **◀** of **▶** om het uur in te stellen.
- 4 Druk herhaaldelijk op **◀** of **▶** om de minuten in te stellen.
- 5 Druk op **CLOCK** (of op **CLOCK•TIMER**) om de instelling op te slaan.
 - De klok begint te lopen.

Opmerkingen:

- De klokinstellingen worden gewist als de netvoeding onderbroken wordt.
- Als tijdens het instellen van de klok gedurende 90 seconden geen enkele toets ingedrukt wordt dan wordt het instellen van de klok automatisch beëindigd.
- Voor het automatisch instellen van de tijd met behulp van de tijdsinformatie in het RDS-sigitaal, zie "Bedienen van de tuner – Instellen van de RDS-klok".

Kiezen van de verschillende display-instellingen

Dimmen

U kunt de gewenste helderheid kiezen voor het display.

- Druk, terwijl om het even welk apparaat gekozen is, herhaaldelijk op **DIM** om de display-stand DIM 1, DIM 2, DIM 3 of DIM OFF te kiezen.
→ **DIM** verschijnt in het display, behalve bij DIM OFF.

DIM-stand	toetsverlichting	helderheid display	Spectrum analyser
DIM OFF	aan	volle sterkte	aan
DIM 1	aan	volle sterkte	uit
DIM 2	aan	gedimd	aan
DIM 3	uit	gedimd	uit

Opmerking:

– Als u in stand-by op de toets DIM drukt dan schakelt u de helderheid van gedimd naar volle sterkte en vice versa.

Weergeven van de klok

U kunt ervoor kiezen om enkel de klok in het display weer te geven.

- Druk op **CLOCK•TIMER** (of op **CLOCK** op de afstandsbediening).
→ Als u, terwijl om het even welk apparaat gekozen is, nogmaals op de toets drukt dan wordt teruggekeerd naar het normale display.

Opmerking:

– Als u op een willekeurige toets drukt terwijl in het display enkel de klok weergegeven wordt dan verschijnt in het display kort de bijbehorende informatie.

Volumeregeling

Stel de knop **MASTERVOLUME** in (of druk op **VOL +/-** op de afstandsbediening) om het geluidsniveau harder of zachter te zetten.
→ "**VOL MUTE**" is het laagste volumeniveau en "**0 dB**" is het hoogste volumeniveau.

Om het geluid tijdelijk uit te schakelen

- Druk op **MUTE** op de afstandsbediening.
→ Het afspelen gaat verder zonder geluid en in het display staat "**MUTE**" (geluid uit).
→ Om het geluid weer aan te zetten, drukt u nogmaals op **MUTE** of zet u het volumeniveau harder.

Geluidsinstellingen

U kunt slechts één klankeffect tegelijk kiezen: **MAX-geluid**, **DSC** of **VEC**.

MAX-geluid

De MAX-geluidsfunctie zorgt voor de optimale mix van de verschillende klankeffecten (bijvoorbeeld DSC, VEC).

- Druk op **MAX SOUND** (of **MAX ON/OFF** op de afstandsbediening).
→ Indien ingeschakeld dan verschijnt in het display **MAX** en brandt de knop MAX SOUND. Alle overige klankeffecten (DSC of VEC) worden automatisch uitgeschakeld.

Digital Sound Control – digitale klankregeling

De DSC-functie biedt verschillende voorgeprogrammeerde equalizer-instellingen voor een bepaald type klank.

- Druk herhaaldelijk op **DSC** om te kiezen uit: **OPTIMAL**, **JAZZ**, **ROCK** of **POP**.

Virtual Environment Control – virtuele omgeving

De VEC-functie biedt verschillende equalizer-instellingen voor een bepaald type omgeving.

- Druk herhaaldelijk op **VEC** om te kiezen uit: **HALL**, **CINEMA**, **CONCERT** of **CYBER**.

Bedienen van de diskspeler

BELANGRIJK!

- Dit systeem is geschikt voor gewone disks. Gebruik daarom geen accessoires zoals een disk-adapterring of diskfolie enzovoort die in de handel verkrijgbaar zijn; deze kunnen het mechanisme van de wisselaar beschadigen.
- Plaats niet meer dan één disk in elk diskvak.

Geschikte disks

Dit systeem is geschikt voor het afspelen van :

- Alle vooropgenomen audio-cd's
- Alle gefinaliseerde audio-cd-r's en audio-cd-rw's
- MP3-cd's (cd-rom's met MP3-nummers)



Plaatsen van de disks (pagina 3 – P4)

- 1 Druk op de toets **OPEN/CLOSE ▲ 1** om disklade 1 te openen.
- 2 Plaats een disk met de bedrukte kant naar boven. Bij tweezijdige disks plaats u de disk met de kant die u wilt afspelen naar boven.
- 3 Druk nogmaals op de toets **OPEN/CLOSE ▲ 1** om de disklade te sluiten.
→ In het display verschijnt "READING".
De gekozen disklade, het totale aantal nummers en de speelduur verschijnen in het display.
- 4 Herhaal de **stappen 1 tot 3** om een disk te plaatsen in de **disklades 2 tot 5**.

Opmerkingen:

- *Om er zeker van te zijn dat het systeem optimaal functioneert, moet u wachten tot de disk(s) volledig gelezen zijn voor u verdergaat.*
- *U kunt slechts één disklade tegelijk openen. Als u een tweede disklade open voor de eerste dicht is dan gaat de eerste lade automatisch dicht en gaat vervolgens de tweede lade open.*

Afspeelfuncties

Plaats de disks (pagina 3 – P4)

Om alle disks in de diskklades af te spelen

- Druk op **▶ II**
OF

Druk, terwijl de speler stilstaat, op **CD** om de disklade te kiezen waarmee u wilt beginnen en druk vervolgens op **▶ II**.

→ Alle aanwezige disks worden eenmaal afgespeeld en daarna stopt de speler.

Om slechts één bepaalde disk af te spelen

- Druk op één van de toetsen **5 DISC DIRECT PLAY (DISC 1~5)** (of op **CD 1~5** op de afstandsbediening).

→ De gekozen disk wordt eenmaal afgespeeld en daarna stopt de speler.

Om een bepaald nummer te kiezen

- Druk herhaaldelijk op **◀** of **▶** tot het gewenste nummer in het display verschijnt.
→ Tijdens het afspelen in willekeurige volgorde (shuffle), heeft het indrukken van de toets **◀** geen effect.

Om tijdens het afspelen een bepaalde passage te zoeken

- Houd **◀◀** of **▶▶** ingedrukt en laat los wanneer u de gewenste passage gevonden heeft.
→ Tijdens het zoeken wordt het geluid zachter gezet. Bij MP3-disks wordt het geluid helemaal uitgeschakeld.

Om een disk te verwisselen zonder het afspelen te onderbreken

- Druk op de toets **OPEN/CLOSE ▲** van één van de diskklades die niet aan het spelen is (zie "Plaatsen van de disks").

Als disklade 1 bijvoorbeeld op dit moment aan het spelen is dan kunt u de disks in de diskklades 2 tot 5 verwisselen.

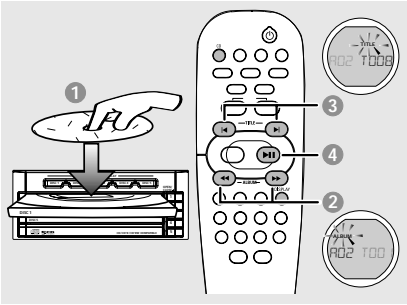
Om het afspelen te onderbreken

- Druk op **▶ II**
→ Om op de normale manier verder te gaan met afspelen herhaalt u het bovenstaande.

Om het afspelen te beëindigen

- Druk op **■**.
→ Als het systeem gedurende 30 minuten stil blijft staan dan wordt overgeschakeld naar de energiebesparende stand-by-stand.

Afspelen van een MP3-disk



- 1 Plaats een MP3-disk.
→ Het lezen van de disk kan langer dan 10 seconden duren door het grote aantal nummers dat op één disk staat.
→ In het display verschijnt "A:xx T:yyy". xx is het huidige albumnummer en yyy is het huidige titelnummer.
- 2 Druk op **ALBUM** ▼▲ (of op ◀▶) om het gewenst album te kiezen.
- 3 Druk op **TITLE** + - (of op ◀▶) om de gewenste titel te kiezen.
- 4 Druk op ▶▶ om het afspelen te starten.
- Druk tijdens het afspelen op **DISPLAY** om de naam van het album en de titel weer te geven.

Ondersteunde MP3-diskformaten:

- ISO9660, Joliet, UDF 1,5
- Maximum aantal titels : 999 (afhankelijk van de lengte van de filenamen)
- Maximum aantal albums : 99
- Ondersteunde bemonsteringsfrequenties : 32 kHz, 44,1 kHz, 48 kHz
- Ondersteunde bitsnelheden: 32~256 (kbps), variabele bitsnelheden
- ID3-velden: V1,1,V2,2,V2,3,V2,4

Herhalen en afspelen in willekeurige volgorde

U kunt de verschillende manieren van afspelen kiezen en wijzigen voor of tijdens het afspelen.

Herhalen

- 1 Druk herhaaldelijk op **REPEAT** op de afstandsbediening om te kiezen tussen:

REP TRK	REP DISC	REP DISC ALL	REP TRK PROG	REP PROG ALL
(A)	(B)	(C)	(D)	(E)

- (A) - om het huidige nummer te herhalen.
 - (B) - om de huidige disk te herhalen.
 - (C) - om alle aanwezige disks te herhalen (**niet beschikbaar voor dit model**)
 - (D) - om het huidige geprogrammeerde nummer te herhalen (enkel als er een programma aan het spelen is)
 - (E) - om alle geprogrammeerde nummers te herhalen (enkel als er een programma aan het spelen is)
- 2 Om op de normale manier verder te gaan met afspelen drukt u op **REPEAT** tot in het display "OFF" verschijnt.

Afspelen in willekeurige volgorde

- Druk op **SHUFFLE** op de afstandsbediening om het afspelen in willekeurige volgorde in/uit te schakelen.
→ Indien ingeschakeld, dan wordt in het display, **SHUF** weergegeven en de (eventueel gekozen) manier van herhalen wordt uitgeschakeld.
→ Het afspelen in willekeurige volgorde begint met de huidige disklade. Pas nadat alle nummers van de disklade die aan het spelen is door elkaar afgespeeld zijn, wordt overgegaan naar de volgende beschikbare disklade.
→ Als er een programma aan het spelen is dan worden enkel de geprogrammeerde nummers in willekeurige volgorde afgespeeld.

Opmerking:

- Als u op de toets **OPEN/CLOSE** drukt dan wordt het herhalen of het afspelen in willekeurige volgorde uitgeschakeld.

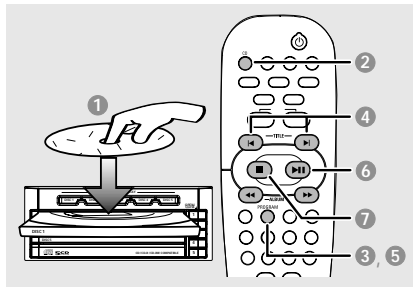
Bedienen van de diskspeler

Programmeren van disknummers

Het programmeren van nummers is enkel mogelijk als de speler stilstaat. Er kunnen in het totaal 99 nummers in elke volgorde in het geheugen opgeslagen worden.

BELANGRIJK!

U kunt enkel de nummers van de huidige gekozen disklade programmeren.



- 1 Plaats de gewenste disks in de disklades (zie "Plaatsen van de disks").
- 2 Druk op **CD** of op één van de toetsen **DISC 1-5** om een disk te kiezen.
- 3 Druk op **PROGRAM (PROG)** om te beginnen met het programmeren.
→ **PROG** begint te knipperen.
- 4 Druk herhaaldelijk op **◀** of **▶** om het gewenste nummer te kiezen.
- Bij MP3-disks drukt u op **◀◀** / **▶▶** (**ALBUM ▼▲**) en op **◀** / **▶** (**TITLE - +**) om het album en de titel te kiezen die u wilt programmeren.
- 5 Druk op **PROGRAM (PROG)** om op te slaan.
- Herhaal de **stappen 4 en 5** om nog meer nummers te kiezen.
→ Als u meer dan 99 nummers probeert te programmeren dan verschijnt in het display, "**PROGRAM FULL**" (programma vol).
- 6 Druk op **▶▶** om het afspelen van het programma te starten.
- 7 Wilt u het afspelen van het programma of het programmeren beëindigen, druk dan **eenmaal** op **■**.
→ **PROG** blijft in het display staan en het programma blijft actief.

Opmerkingen:

- Als de totale speelduur 100 minuten is of als één van de geprogrammeerde nummers een volgnummer heeft hoger dan 30 dan verschijnt in het display "---:--" in plaats van de totale speelduur.
- Als binnen 20 seconden geen enkele toets ingedrukt wordt dan wordt het programmeren afgesloten.

Controleren van het programma

- 1 Beëindig het afspelen en druk herhaaldelijk op **◀** of **▶**.
- 2 Druk op **■** om het controleren te beëindigen.
OF
Druk op **▶▶** om het afspelen te starten vanaf het huidige geprogrammeerde nummer.

Wissen van het programma

- Beëindig het afspelen en druk op **■** om het programma te wissen.
OF
Druk op de toets **OPEN/CLOSE ▲** van de disklade.
→ **PROG** verdwijnt uit het display en "**PROGRAM CLEAR II**" (programma gewist) verschijnt in het display.

Opmerking:

- Het programma wordt gewist als de netvoeding onderbroken wordt of als u een andere apparaat kiest.

BELANGRIJK!

Controleer of de FM- en de MW-antenne aangesloten zijn.

Afstemmen op een radiozender

- 1 Druk op **TUNER** om de tuner te kiezen. Om een ander golfg gebied te kiezen (FM of MW), drukt u opnieuw op **TUNER**.
- 2 Houd **◀◀** of **▶▶** ingedrukt tot de weergegeven frequentie begint te veranderen en laat dan los.
→ Het systeem stemt automatisch af op de volgende radiozender met een sterk signaal
→ Bij FM-stereo-ontvangst brandt **◐**
→ Bij RDS-zenders brandt **RDS** (enkel op de FM-band).

Om af te stemmen op een zwakke zender

- Druk herhaaldelijk kort op **◀◀** of **▶▶** tot de ontvangst optimaal is.

Programmeren van radiozenders

U kunt in het totaal 40 voorkeuzenders in het geheugen opslaan, te beginnen met de FM-band en vervolgens de MW-band.

Opmerkingen:

- Als binnen 20 seconden geen enkele toets ingedrukt wordt dan wordt het programmeren afgesloten.
- Als met Plug & Play geen enkele stereofrequentie gevonden wordt dan verschijnt in het display "CHECK ANTENNA" (controleer antenne).

Plug & Play (pagina 3 – P3)

Met Plug & Play kunt u alle beschikbare radiozenders automatisch opslaan.

- 1 Sluit het systeem aan op de netvoeding; in het display verschijnt "AUTO INSTALL – PRESS PLAY" (automatisch installeren – druk op PLAY).
OF

Houd, vanuit de energiebesparende stand-by-stand/stand-by, **▶▶▶** op het apparaat ingedrukt tot in het display "AUTO INSTALL – PRESS PLAY" verschijnt.

- 2 Druk op **▶▶▶** op het apparaat om het installeren te starten.
→ In het display verschijnt "INSTALL TUNER" (tuner wordt geïnstalleerd).
→ Alle eerder opgeslagen radiozenders worden vervangen.
→ Als Plug & Play klaar is dan begint de radiozender waarop het laatst afgestemd was (of de eerste beschikbare RDS-zender) te spelen.
- 3 Als de eerste geprogrammeerde zender een RDS-zender is dan gaat het systeem verder met het instellen van de RDS-klok.
→ In het display verschijnt "INSTALL" gevolgd door "TIME" en "SEARCH RDS TIME".
→ Wanneer de RDS-tijd ontvangen wordt, verschijnt in het display "RDS TIME" (RDS-tijd) en de huidige tijd wordt opgeslagen.
→ Als de RDS-zender niet binnen 90 seconden de RDS-tijd uitstuurt dan verschijnt in het display "NO RDS TIME" (geen RDS-tijd) en wordt het installeren automatisch beëindigd.

Automatisch programmeren van voorkeuzenders

U kunt het automatisch programmeren van voorkeuzenders starten vanaf een bepaald zendernummer.

- 1 Druk, terwijl de tuner gekozen is, op **◀** of **▶** om een zendernummer te kiezen.
- 2 Houd **PROGRAM (PROG)** ingedrukt tot in het display "AUTO" (automatisch) verschijnt.
→ Als een radiozender opgeslagen is onder één van de zendernummers dan wordt deze zender niet nog een keer opgeslagen onder een ander zendernummer.
→ Als geen zendernummer gekozen wordt dan start het automatisch programmeren met zendernummer (1) en worden alle eerder opgeslagen zenders overschreven.

Handmatig programmeren van voorkeuzenders

U kunt ervoor kiezen om enkel uw favoriete radiozenders te programmeren.

- 1 Stem af op de gewenste radiozender (zie "Afstemmen op een radiozender").
 - 2 Druk op **PROGRAM (PROG)**.
→ Het zendernummer begint te knippen. Als u de radiozender onder een ander zendernummer wilt opslaan, druk dan op **◀** of **▶**.
 - 3 Druk nogmaals op **PROGRAM (PROG)** om op te slaan.
- Herhaal de **stappen 1 tot 3** om nog meer radiozenders op te slaan.

Afstemmen op een geprogrammeerde zender

- Druk, terwijl de tuner gekozen is, op **◀** of **▶**.
→ Het zendernummer, de frequentie en het golfgebied verschijnen in het display.

Wissen van een geprogrammeerde zender

- Houd **■** ingedrukt tot in het display "PRESET DELETED" (geprogrammeerde zender gewist) verschijnt.
→ De huidige geprogrammeerde radiozender wordt gewist.
→ Alle andere geprogrammeerde radiozenders met een hoger nummer schuiven een nummer naar beneden.

RDS

RDS (**R**adio **D**ata **S**ystem) is een systeem dat aan FM-zenders de mogelijkheid biedt om extra informatie weer te geven. Als u een RDS-zender ontvangt dan verschijnen in het display **RDS** en de naam van de zender.

Bekijken van de RDS-informatie

- Stem af op een RDS-zender op de FM-band en druk vervolgens herhaaldelijk op **NEWS•RDS** om te kiezen uit de volgende soorten informatie (indien aanwezig):
 - Naam van de zender
 - Programmatype (bijvoorbeeld nieuws, zaken, sport enzovoort)
 - Radiotekstmededelingen
 - Frequentie

Instellen van de RDS-klok

Sommige RDS-zenders geven om de minuut de juiste tijd door. Het is mogelijk om de klok in te stellen met behulp van het tijdsignaal dat met het RDS-signaal meegestuurd wordt.

- 1 Stem af op een RDS-zender op de FM-band (zie "Afstemmen op een radiozender").
- 2 Houd **CLOCK•TIMER** op het apparaat ingedrukt tot "SELECT CLOCK OR TIMER" (kies klok of timer) in het display verschijnt. Druk vervolgens op **▶** om het display te wijzigen in "CLOCK" n druk opnieuw op **CLOCK•TIMER** om te bevestigen.
- 3 Druk op **NEWS•RDS**.
→ In het display verschijnt "SEARCH RDS TIME" (RDS-tijd wordt gezocht).
→ Als de RDS-tijd ontvangen wordt dan wordt de huidige tijd opgeslagen.
→ Als de RDS-zender niet binnen 90 seconden de RDS-tijd uitstuurt dan verschijnt in het display "NO RDS TIME" (geen RDS-tijd).

Opmerking:

- Sommige RDS-zenders geven om de minuut de tijd door. De nauwkeurigheid van de doorgegeven tijd hangt af van de RDS-zender in kwestie.

Nieuwsuitzendingen

U kunt de tuner zo instellen dat het beluisteren van een cd of een ander apparaat onderbroken wordt door de nieuwsuitzending van een RDS-zender. Dit werkt enkel als de RDS-zender een nieuwssignaal meestuur met de nieuwsuitzending.

BELANGRIJK!

U kunt de nieuwsfunctie inschakelen bij elk apparaat behalve bij de tuner.

Inschakelen van de nieuwsfunctie

- 1 Druk, terwijl om het even welk apparaat gekozen is, op **NEWS•RDS** tot in het display "NEWS" verschijnt.
 - **NEWS** verschijnt in het display.
 - Het systeem zoekt de eerste vijf (5) geprogrammeerde radiozenders af en wacht tot er een nieuwsbericht uitgezonden wordt bij één van deze RDS-zenders.
 - Tijdens het zoeken naar een nieuwsuitzending blijft het huidige gekozen apparaat spelen.
- 2 Wanneer een nieuwsuitzending gevonden wordt dan schakelt het systeem over naar de tuner.
 - **NEWS** begint te knipperen.
- Als bij de eerste vijf geprogrammeerde zenders geen RDS-zender gevonden wordt dan schakelt het systeem de nieuwsfunctie uit.
 - In het display verschijnt "NO RDS NEWS" (geen RDS-nieuws).

Opmerkingen:

- Voor u de nieuwsfunctie inschakelt, moet u de tuner uitschakelen.
- Controleer, voor u de nieuwsfunctie inschakelt, of de eerste vijf geprogrammeerde zenders RDS-zenders zijn.
- Als de nieuwsfunctie ingeschakeld wordt dan werkt deze slechts één keer.

Om de nieuwsfunctie uit te schakelen

- Druk opnieuw op **NEWS•RDS** of schakel over op de tuner.
OF

Druk tijdens een nieuwsuitzending op één van de andere bronkeuzetoetsen om het bijbehorende apparaat in te schakelen.

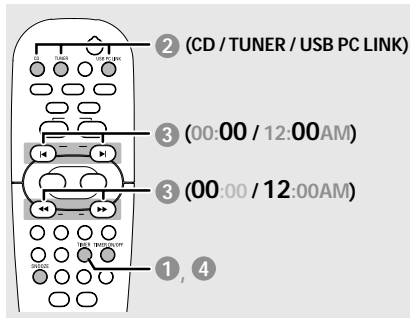
Bedienen van de timer

Instellen van de timer

De diskspeler, tuner of USB PC LINK kunnen op een ingestelde tijd automatisch ingeschakeld worden; zo kan het systeem als wekker dienen.

BELANGRIJK!

- Controleer of de klok juist staat voor u de timer instelt.
- Het volume van de timer wordt steeds harder tot minimumniveau (-29dB) of tot op het niveau waarop het het laatst stond.



- 1 Houd **TIMER** op de afstandsbediening ingedrukt tot het icoontje begint te knipperen.
OF
Houd **CLOCK•TIMER** op het apparaat ingedrukt tot in het display "SELECT CLOCK OR TIMER" (kies klok of timer) verschijnt. Druk vervolgens op **▶** om het display te wijzigen in "TIMER" en druk nogmaals op **CLOCK•TIMER** om te bevestigen.
- 2 Druk op **CD** of **TUNER** of **USB PC LINK** om het apparaat te kiezen waarmee u gewekt wilt worden.
→ Het gekozen apparaat begint te branden terwijl de andere apparaten knipperen.
- 3 Druk herhaaldelijk op **◀◀** of **▶▶** (voor het uur) en op **◀** of **▶** (voor de minuten) om de wektijd in te stellen.
- 4 Druk op **TIMER** (of op **CLOCK•TIMER**) om de instelling op de slaan.
→ Als de timer ingesteld wordt, wordt hij altijd ook ingeschakeld.
→ Het icoontje blijft in het display staan. Hiermee wordt aangegeven dat de timer ingeschakeld is.

- Op de ingestelde tijd begint het gekozen apparaat 30 minuten te spelen ; vervolgens wordt het systeem in de energiebesparende stand-by-stand geschakeld (als voor die tijd geen enkele toets ingedrukt wordt).
→ **CD** – het eerste nummer van de laatst gekozen disk. Als de laatst gekozen disklade leeg is dan wordt de eerstvolgende beschikbare disk gekozen. Als alle disklades leeg zijn dan wordt overgeschakeld op de tuner.
→ **TUNER** – de radiozender waarop het laatst afgestemd was, begint te spelen.
→ **USB PC LINK** – de laatst gekozen playlist wordt afgespeeld. Als er geen verbinding is dan wordt overgeschakeld op de tuner. Zie "USB PC Link" voor de juiste manier van aansluiten en installeren.

Inschakelen/uitschakelen van de timer

- Druk op **TIMER ON/OFF** op de afstandsbediening om de timer uit te schakelen of om opnieuw in te schakelen met de laatst gekozen instellingen.
→ Indien ingeschakeld dan wordt de timerinformatie gedurende enkele seconden in het display weergegeven; vervolgens keert het systeem terug naar het laatst gekozen bronapparaat of blijft het stand-by staan.
→ Indien uitgeschakeld dan wordt in het display "OFF" weergegeven.

Opmerking:

- Als gedurende 90 seconden geen enkele toets ingedrukt wordt dan wordt het instellen van de timer automatisch beëindigd.

Controleren van de timerinstellingen

- Druk op **TIMER** op de afstandsbediening.
→ De timerinformatie wordt gedurende enkele seconden in het display weergegeven; vervolgens keert het systeem terug naar het laatst gekozen bronapparaat of blijft het stand-by staan.

Tijdelijk uitzetten van de wekker (sluimerfunctie)

Binnen 30 minuten nadat de timer vanuit stand-by als wekker ingeschakeld werd, kunt u de sluimerfunctie inschakelen.

- 1 Nadat de timer als wekker ingeschakeld werd, drukt u op **SNOOZE** op de afstandsbediening.
→ Het systeem gaat gedurende vijf minuten in stand-by. Daarna schakelt de timer opnieuw het laatst gekozen apparaat in.
- 2 Om de sluimerfunctie uit te schakelen, drukt u opnieuw op **SNOOZE**.

Instellen van de inslaapfunctie van de timer

Met de inslaapfunctie van de timer wordt het systeem na een zelf ingestelde tijdsduur automatisch in de energiebesparende stand-by-stand geschakeld.

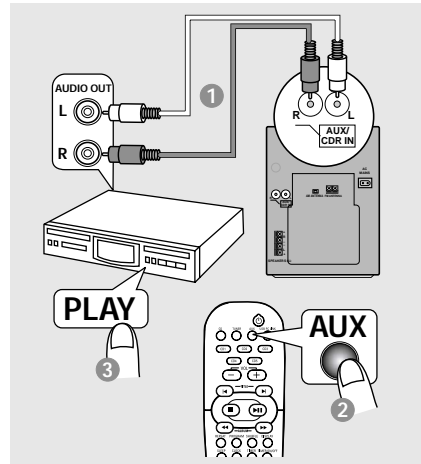
- 1 Druk herhaaldelijk op **SLEEP** tot u de gewenste tijdsduur voor het uitschakelen bereikt heeft.
→ U kunt kiezen uit de volgende instellingen (tijdsduur in minuten):
15 → 30 → 45 → 60 → 90 → 120 → OFF → 15...
→ In het display verschijnt **SLEEP**, behalve als u "OFF" (uit) gekozen heeft.
→ Om de instelling te bekijken of te wijzigen, herhaalt u de bovenstaande stap.
- 2 Voor het systeem in de energiebesparende stand-by-stand geschakeld wordt, worden de laatste 10 seconden in het display afgeteld.
"SLEEP 10" → "SLEEP 9"... → "SLEEP 1"
→ "SLEEP"

Om de inslaapfunctie van de timer uit te schakelen

- Druk herhaaldelijk op **SLEEP** tot in het display "OFF" (uit) verschijnt of druk op de toets **STANDBY ON**.

Afspelen van een externe apparaat

U kunt via de luidsprekers van het systeem het geluid van het aangesloten externe apparaat afspelen.



- 1 Gebruik de rode/witte audiokabels om de ingangen **AUX/CDR IN (R/L)** van het systeem aan te sluiten op de audio-uitgangen (**AUDIO OUT**) van het andere audio-/videoapparaat (bijvoorbeeld een tv, videorecorder; laserdiskspeler; dvd-speler of cd-recorder).
→ Als het aan te sluiten apparaat slechts één audio-uitgang heeft, sluit deze dan aan op de linker **AUX/CDR IN**-ingang.
U kunt ook gebruik maken van een cinch-verloopkabel met enkele naar dubbele stekker; het geluid blijft echter mono.
- 2 Druk herhaaldelijk op **AUX**.
→ Kies "AUX" wanneer u een tv, videorecorder of laserdiskspeler aangesloten heeft.
→ Kies "AUX/CDR" wanneer u een cd-recorder of dvd-speler aangesloten heeft.
- 3 Druk op **PLAY** op het aangesloten apparaat om het afspelen te starten.

Opmerkingen:

- Alle geluidinstellingen (bijvoorbeeld **DSC**, **VEC**) blijven beschikbaar.
- Zie de gebruiksaanwijzing van het aangesloten apparaat voor meer details over het aansluiten en het bedienen.

Technische gegevens

VERSTERKER

Uitgangsvermogen	2 x 200 W MPO 2 x 100 W RMS ⁽¹⁾
Signaal/ ruis-verhouding	≥ 75 dBA (IEC)
Frequentiebereik	50 – 20000 Hz, –3 dB
Ingangsgevoeligheid	
AUX/CDR In	500 mV/1V
Uitgangen	
Luidsprekers	≥ 6 Ω
Hoofdtelefoon	32 Ω – 1000 Ω
(1) (6 Ω, 1 kHz, 10% THD)	

DISKSPELER

Aantal programmeerbare nummers	99
Frequentiebereik	20 – 20000 Hz, –3 dB
Signaal/ ruis-verhouding	≥ 76 dBA
Kanaalscheiding	≥ 60 dB (1 kHz)
MPEG 1 Layer 3 (MP3-cd)	MPEG AUDIO
Bitsnelheid MP3-cd	32–256 kbps (128 kbps aanbevolen)
Bemonsteringsfrequenties	32, 44,1, 48 kHz

USB

Frequentiebereik	20 – 20000 Hz, –3 dB
Signaal/ ruis-verhouding	≥ 75 dBA
Kanaalscheiding	≥ 40 dB (1 kHz)
Totale harmonische vervorming	< 0,3% (1 kHz)

TUNER

FM-bereik	87,5 – 108 MHz
MW-bereik	531 – 1602 kHz
Aantal programmeerbare zenders	40
Antennes	
FM	75 Ω draadantenne
AM	Raamantenne

LUIDSPREKERS

Systeem	2-weg, basreflex
Impedantie	6 Ω
Woofer (lage tonen)	1 x 5,25"
Tweeter (hoge tonen)	1 x 2" ferrovloeistof gekoeld
Afmetingen (b x h x d)	180 x 268 x 225 (mm)
Gewicht	2,5 kg per stuk

ALGEMEEN

Materiaal/afwerking	Polystyreen/metaal
Netspanning	220 – 230 V/50 Hz
Stroomverbruik	
Ingeschakeld	80 W
Stand-by	< 15 W
Energiebesparende stand-by	< 0,5 W
Afmetingen (b x h x d)	175 x 268 x 316 (mm)
Gewicht (zonder luidsprekers)	4,7 kg

Wijzigingen van de technische gegevens en de uitvoering voorbehouden zonder voorafgaande kennisgeving.

WAARSCHUWING

Probeer in geen geval zelf het apparaat te repareren want dan vervalt de garantie. Maak het apparaat niet open want dan loopt u het risico een elektrische schok te krijgen.

Als zich een probleem voordoet, controleer dan eerst de punten op de onderstaande lijst voor u het apparaat ter reparatie aanbiedt. Kunt u het probleem niet oplossen aan de hand van deze aanwijzingen, neem dan contact op met uw leverancier of met Philips.

Probleem	Oplossing
Bij USB PC LINK staat in het display "NO CONNECTION" (geen verbinding).	<ul style="list-style-type: none">✓ Controleer de verbinding tussen uw pc en het systeem en de installatievoorschriften; zie "Aansluitingen" en "USB PC Link".✓ Zorg ervoor dat uw pc ingeschakeld is.
Slechte radio-ontvangst.	<ul style="list-style-type: none">✓ Als het signaal te zwak is, richt dan de antenne of sluit een buitenantenne aan voor een betere ontvangst.✓ Zet het systeem verder van uw tv of videorecorder af.
In het display staat "NO DISC" (geen disk) of de disk kan niet afgespeeld worden.	<ul style="list-style-type: none">✓ Plaats een disk in het apparaat.✓ Plaats de disk met de bedrukte kant naar boven.✓ Vervang de disk of maak deze schoon; zie "Onderhouds- en veiligheidsvoorschriften".✓ Gebruik een cd-r(w) die afgesloten is of een disk met het juiste formaat.
Het systeem reageert niet als er een toets ingedrukt wordt.	<ul style="list-style-type: none">✓ Haal het netsnoer uit het systeem, sluit deze weer aan en zet het systeem weer aan.
Geen of slecht geluid.	<ul style="list-style-type: none">✓ Stel het volume in.✓ Maak de hoofdtelefoon los.✓ Controleer of de luidsprekers goed aangesloten zijn.✓ Controleer of het netsnoer goed aangesloten is.✓ Controleer; bij USB PC LINK, of het geluid van de pc niet uitgeschakeld is.✓ Wanneer u een cd afspeelt in de cd-rom-drive van uw pc, zie dan "USB PC Link – Inschakelen van de digitale cd-audio-uitgang".
De afstandsbediening werkt niet zoals het hoort.	<ul style="list-style-type: none">✓ Kies het juiste apparaat (bijvoorbeeld CD of TUNER) voor u op een functietoets drukt (▶ , ◀◀, ▶▶).✓ Breng de afstandsbediening dichterbij het systeem.✓ Vervang de batterijen.✓ Richt de afstandsbediening recht naar de infraroodsensor.
De timer werkt niet.	<ul style="list-style-type: none">✓ Stel de klok juist in.✓ Druk op TIMER ON/OFF om de timer in te schakelen.
De functies verschijnen automatisch in het display en de toetsen beginnen te knipperen.	<ul style="list-style-type: none">✓ Houd DEMO STOP op het apparaat ingedrukt om het demonstratieprogramma uit te schakelen.

Meet Philips at the Internet
<http://www.philips.com>

English

Français

Español

Deutsch

Nederlands

Italiano

Svenska

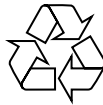
Dansk

Suomi

Português

EMġyirká

Polski



MC-M570



3139 115 22161

